

หน่วยงานที่รับผิดชอบ

- สำนักปลัด
- กองคลัง
- กองช่าง
- กองการช่าง
- กองช่างเทคนิค
- กองสวัสดิการ
- อื่นๆ

ที่ พจ ๐๘๑๘/ว ๑๓๓๓



ที่ว่าการอำเภอทับคล้อ
ถนนตะพานหิน - เพชรบูรณ์ พจ ๖๖๑๕๐

อบต.ทับคล้อ
รับที่ ๗๕๙
วันที่ 1 พ.ค. 67
เวลา.....

๒๗ เมษายน ๒๕๖๗

เรื่อง ขอความร่วมมือประชาสัมพันธ์การดำเนินกิจกรรมวันอาทิตย์เป็นวันครอบครัว

เรียน นายกเทศมนตรี และนายกองจัดการบริหารส่วนตำบล ทุกแห่ง

- สิ่งที่ส่งมาด้วย ๑. รายงานผลการสำรวจความคิดเห็น จำนวน ๑ ชุด
- ๒. สื่อประชาสัมพันธ์แนวทางขับเคลื่อนครอบครัวอบอุ่น กิจกรรมวันอาทิตย์เป็นวันครอบครัว จำนวน ๑ ชุด

ด้วยจังหวัดพิจิตรได้รับแจ้งจากกระทรวงมหาดไทยว่า กรมกิจการสตรีและสถาบันครอบครัว กระทรวงการพัฒนาสังคมและความมั่นคงของมนุษย์ ได้จัดทำรายงานผลการสำรวจความคิดเห็นต่อการจัดสวัสดิการที่เป็นมิตรต่อครอบครัวและแนวทางเพื่อสร้างสัมพันธ์ภาพในครอบครัว พร้อมทั้งส่งเสริมให้ทุกภาคส่วนมีส่วนร่วมและเป็นหุ้นส่วนในการพัฒนาสังคมอย่างยั่งยืน โดยนำสถาบันครอบครัวเป็นฐานของการพัฒนาสู่ความเข้มแข็งของสังคมผ่านกิจกรรมการณรงค์ให้ "วันอาทิตย์เป็นวันครอบครัว"

อำเภอทับคล้อจึงขอให้ท่านพิจารณาประชาสัมพันธ์แนวทางการขับเคลื่อนครอบครัวอบอุ่น "วันอาทิตย์เป็นวันครอบครัว" ผ่านช่องทางสื่อออนไลน์ของหน่วยงาน พร้อมทั้งสนับสนุน และส่งเสริมให้บุคลากรประชาชนกลุ่มเป้าหมาย มีการทำกิจกรรมร่วมกับสมาชิกในครอบครัวเพื่อเสริมสร้างสัมพันธ์ที่ดี ทั้งนี้ สามารถดาวน์โหลดสิ่งที่ส่งมาด้วยและข้อมูลเพิ่มเติมตาม QR Code ท้ายหนังสือฉบับนี้

จึงเรียนมาเพื่อพิจารณาดำเนินการต่อไป

- พี่เขย ของ กองสวัสดิการสังคม
กลุ่มงานบริหารงานปกครอง อ.ทับคล้อ
เพื่อขอความร่วมมือประชาสัมพันธ์
กิจกรรมวันอาทิตย์เป็นวันครอบครัว

ขอแสดงความนับถือ

๑/๕/๖๗



QR Code สิ่งที่ส่งมาด้วย

ที่ทำการปกครองอำเภอ
กลุ่มงานบริหารงานปกครอง
โทร ๐๕๖-๖๔๑-๔๖๔
E-mail : thap_khlo@hotmail.com

(นายสุเมธ เจริญธนาพิพัฒน์)

นายอำเภอทับคล้อ

เรียน นายก อบต.ทับคล้อ

- โปรดพิจารณา
- โปรดทราบ
- สั่งการ
- เห็นชอบ
- อื่นๆ.....

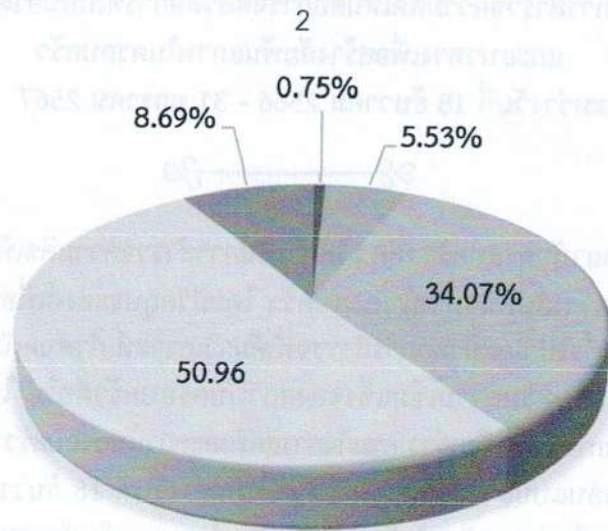
- 101 กองสวัสดิการสังคม/ต.ทับคล้อ

(นายสันติ พุ่มมะลิ)
นายกองค์การบริหารส่วนตำบลทับคล้อ

- กลุ่มงานบริหารงานปกครอง อ.ทับคล้อ
ขอความร่วมมือประชาสัมพันธ์เทศบาล
งดเผยแพร่ต่อสื่อมวลชน

- 101 กองสวัสดิการสังคม/ต.ทับคล้อ
๑/๑/๖๕

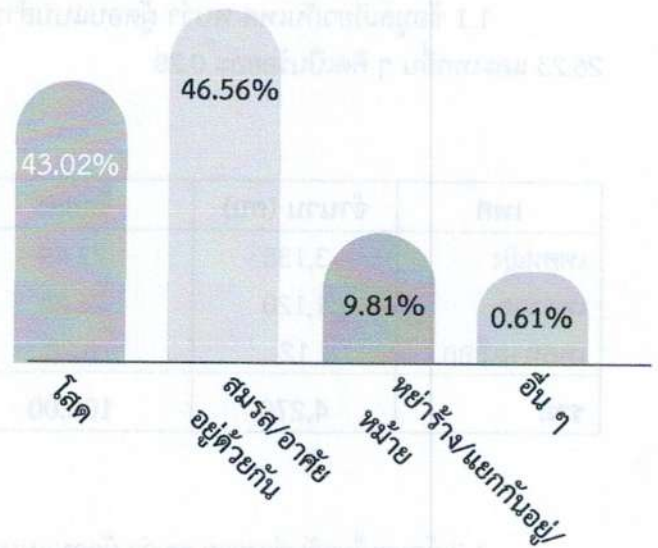
๑ พ.ค. ๖๗



■ ยุคระหว่างสงครามโลก (Silent Gen) ■ Baby Boomer ■ Gen X ■ Gen Y ■ Gen Z

1.3 ข้อมูลเกี่ยวกับสถานภาพสมรส พบว่า ผู้ตอบแบบสำรวจมีสถานภาพโสด คิดเป็นร้อยละ 43.02 สมรส/อาศัยอยู่ด้วยกัน คิดเป็นร้อยละ 46.56 หย่าร้าง/แยกกันอยู่/หม้าย คิดเป็นร้อยละ 9.81 และอื่น ๆ คิดเป็นร้อยละ 0.61

เพศ	จำนวน (คน)	ร้อยละ
โสด	1,837	43.02
สมรส/อาศัยอยู่ด้วยกัน	1,988	46.56
หย่าร้าง/แยกกันอยู่/หม้าย	419	9.81
อื่น ๆ	26	0.61
รวม	4,270	100.00



1.4 ข้อมูลเกี่ยวกับลักษณะครอบครัว พบว่า ผู้ตอบแบบสำรวจมีลักษณะครอบครัวเดี่ยว คิดเป็นร้อยละ 59.56 ครอบครัวขยาย คิดเป็นร้อยละ 35.06 ครึ่งเรือนคนเดียว หรือ อาศัยกับคนอื่นที่ไม่ใช่ญาติ คิดเป็นร้อยละ 4.68 และลักษณะครอบครัวพิเศษ คิดเป็นร้อยละ 0.70

ลักษณะครอบครัว	จำนวน (คน)	ร้อยละ
ครอบครัวเดี่ยว	2,543	59.56
ครอบครัวขยาย	1,497	35.06
ครึ่งเรือนคนเดียว หรือ อาศัยกับคนอื่นที่ไม่ใช่ญาติ	200	4.68
ลักษณะครอบครัวพิเศษ	30	0.70
รวม	4,270	100.00

รายงานผลการสำรวจความคิดเห็นต่อการจัดสวัสดิการที่เป็นมิตรต่อครอบครัว
และแนวทางเพื่อสร้างสัมพันธภาพในครอบครัว
ระหว่างวันที่ 18 ธันวาคม 2566 - 31 มกราคม 2567

๑๕ ————— ๓๑

กรมกิจการสตรีและสถาบันครอบครัว (สค.) ได้ดำเนินการสำรวจความคิดเห็นต่อการจัดสวัสดิการที่เป็นมิตรต่อครอบครัวและแนวทางเพื่อสร้างสัมพันธภาพในครอบครัว โดยมีวัตถุประสงค์เพื่อรับฟังความคิดเห็นข้อเสนอจากผู้มีส่วนเกี่ยวข้องและประชาชนทั่วไป และนำผลการสำรวจที่ได้มาวิเคราะห์ กำหนดเป็นนโยบาย มาตรการ สวัสดิการ และแนวปฏิบัติที่สามารถนำมาส่งเสริมความเข้มแข็งของสถาบันครอบครัวต่อไป ใช้วิธีการเก็บรวบรวมข้อมูลผ่านแบบสำรวจออนไลน์ Google forms ข้อมูลดังกล่าว กรมกิจการสตรีและสถาบันครอบครัว โดยกองส่งเสริมสถาบันครอบครัว ได้ดำเนินการสรุปข้อมูล การตอบแบบสำรวจความคิดเห็นฯ ระหว่างวันที่ 18 ธันวาคม 2566 - 31 มกราคม 2567 โดยมีผู้ตอบแบบสำรวจความคิดเห็นต่อการจัดสวัสดิการที่เป็นมิตรต่อครอบครัว จำนวน 4,270 คน และตอบแบบสำรวจแนวทางเพื่อสร้างสัมพันธภาพในครอบครัว จำนวน 3,946 คน รายละเอียดดังต่อไปนี้

1. การสำรวจความคิดเห็นต่อการจัดสวัสดิการที่เป็นมิตรต่อครอบครัว

1.1 ข้อมูลเกี่ยวกับเพศ พบว่า ผู้ตอบแบบสำรวจเป็นเพศหญิง คิดเป็นร้อยละ 73.49 เพศชาย คิดเป็นร้อยละ 26.23 และเพศอื่น ๆ คิดเป็นร้อยละ 0.28

เพศ	จำนวน (คน)	ร้อยละ
เพศหญิง	3,138	73.49
เพศชาย	1,120	26.23
เพศทางเลือก	12	0.28
รวม	4,270	100.00



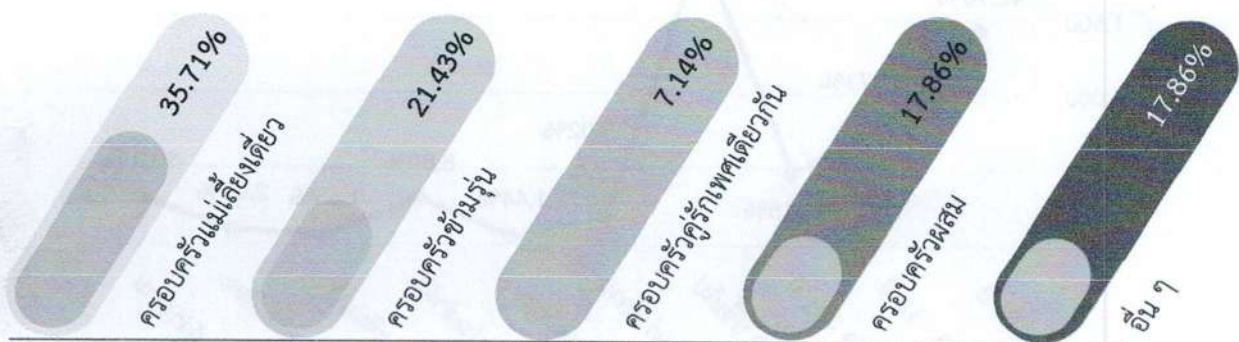
1.2 ข้อมูลเกี่ยวกับช่วงอายุ พบว่า ผู้ตอบแบบสำรวจมีอายุในช่วงยุคระหว่างสงครามโลก (Silent Gen) (เกิดช่วงปี 2468 - 2488) คิดเป็นร้อยละ 0.75 ช่วงอายุ Baby Boomer (เกิดช่วงปี พ.ศ. 2489 - 2507) คิดเป็นร้อยละ 5.53 ช่วงอายุ Gen X (เกิดช่วงปี พ.ศ. 2508 - 2522) คิดเป็นร้อยละ 34.07 ช่วงอายุ Gen Y (เกิดช่วงปี พ.ศ. 2523 - 2540) คิดเป็นร้อยละ 50.96 และช่วงอายุ Gen Z (เกิดตั้งแต่ปี พ.ศ. 2541 ขึ้นไป) คิดเป็นร้อยละ 8.69

เพศ	จำนวน (คน)	ร้อยละ
ยุคระหว่างสงครามโลก (Silent Gen)	32	0.75
Baby Boomer	236	5.53
Gen X	1,455	34.07
Gen Y	2,176	50.96
Gen Z	371	8.69
รวม	4,270	100.00

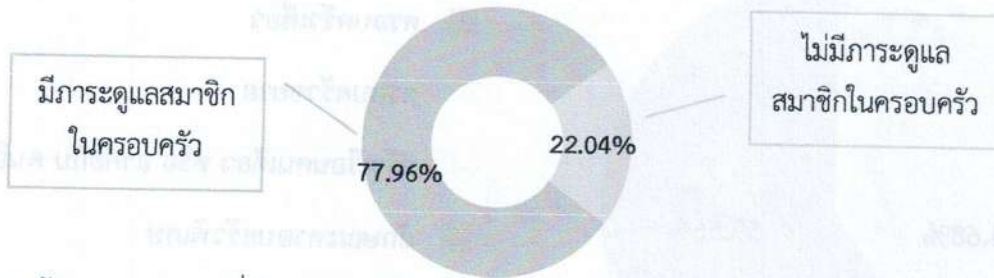


1.5 ข้อมูลเกี่ยวกับลักษณะครอบครัวพิเศษ (เฉพาะผู้ตอบแบบสำรวจที่เลือกลักษณะครอบครัวพิเศษ) จำนวน 28 คน พบว่า ผู้ตอบแบบสำรวจมีลักษณะครอบครัวแม่เลี้ยงเดี่ยว (แม่ที่เลี้ยงลูกอายุต่ำกว่า 20 ปี ตามลำพัง) คิดเป็นร้อยละ 35.71 ครอบครัวข้ามรุ่น (เฉพาะปู่/ย่า/ตา/ยาย เลี้ยงหลานตามลำพัง) คิดเป็นร้อยละ 21.43 ครอบครัวคู่รักเพศเดียวกัน คิดเป็นร้อยละ 7.14 ครอบครัวผสม (ครอบครัวที่ชายหรือหญิงหรือทั้งสองฝ่าย มีลูกติดตาม และอยู่กินฉันสามีภริยาในบ้านหลังเดียวกัน) คิดเป็นร้อยละ 17.86 และอื่น ๆ คิดเป็นร้อยละ 17.86

ลักษณะครอบครัวพิเศษ	จำนวน (คน)	ร้อยละ
ครอบครัวแม่เลี้ยงเดี่ยว (แม่ที่เลี้ยงลูกอายุต่ำกว่า 20 ปี ตามลำพัง)	10	35.71
ครอบครัวข้ามรุ่น (เฉพาะปู่/ย่า/ตา/ยาย เลี้ยงหลานตามลำพัง)	6	21.43
ครอบครัวคู่รักเพศเดียวกัน	2	7.14
ครอบครัวผสม (ครอบครัวที่ชายหรือหญิงหรือทั้งสองฝ่าย มีลูกติดตาม และอยู่กินฉันสามีภริยาในบ้านหลังเดียวกัน)	5	17.86
อื่น ๆ	5	17.86
รวม	28	100.00



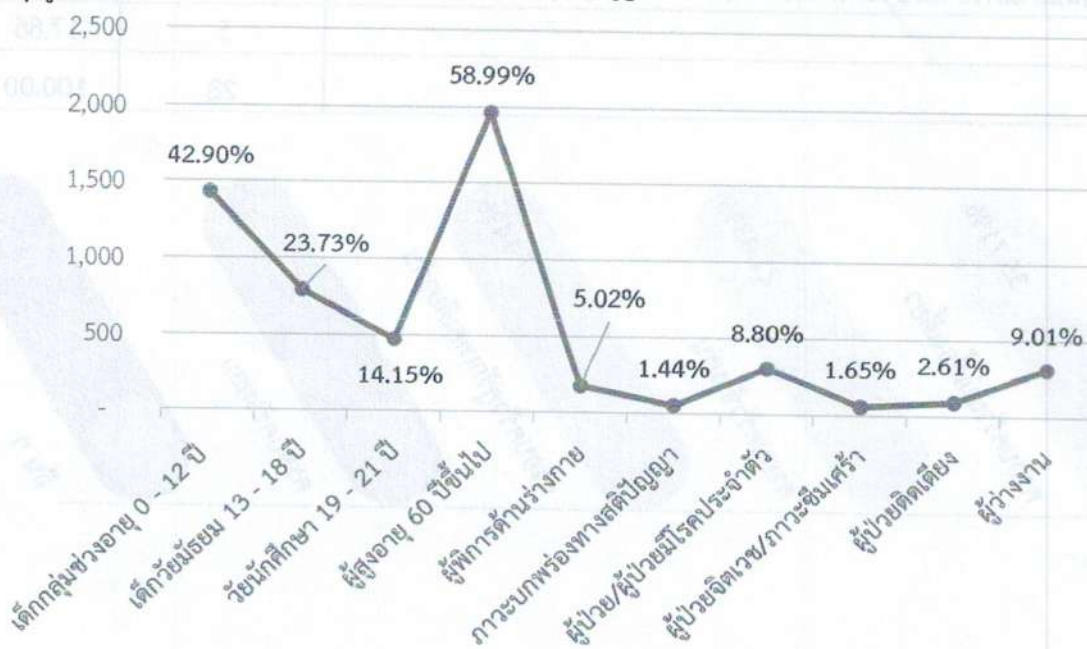
1.6 ข้อมูลเกี่ยวกับภาวะดูแลสมาชิกในครอบครัว พบว่า ผู้ตอบแบบสำรวจมีภาวะดูแลสมาชิกในครอบครัว คิดเป็นร้อยละ 77.96 และไม่มีภาวะดูแลสมาชิกในครอบครัว คิดเป็นร้อยละ 22.04



1.7 ผู้ตอบแบบสำรวจที่เลือกตอบว่ามีภาวะดูแลสมาชิกในครอบครัว จำนวน 3,329 คน พบว่า ส่วนใหญ่ผู้ตอบแบบสำรวจมีภาวะดูแลสมาชิกในครอบครัวสูงสุด 5 อันดับแรก คือ ผู้สูงอายุ 60 ปีขึ้นไป คิดเป็นร้อยละ 58.99 เด็กกลุ่มช่วงอายุ 0 - 12 ปี คิดเป็นร้อยละ 42.90 เด็กวัยมัธยม 13 - 18 ปี คิดเป็นร้อยละ 23.73 วัยนักศึกษา 19 - 21 ปี คิดเป็นร้อยละ 14.15 และผู้ว่างงาน คิดเป็นร้อยละ 9.01 ตามลำดับ

ลำดับ	ลักษณะครอบครัวพิเศษ	จำนวน (คน)	ร้อยละ
1	เด็กกลุ่มช่วงอายุ 0 - 12 ปี	1,428	42.90
2	เด็กวัยมัธยม 13 - 18 ปี	790	23.73
3	วัยนักศึกษา 19 - 21 ปี	471	14.15
4	ผู้สูงอายุ 60 ปีขึ้นไป	1,964	58.99
5	ผู้พิการด้านร่างกาย	167	5.02
6	ภาวะบกพร่องทางสติปัญญา	48	1.44
7	ผู้ป่วย/ผู้ป่วยมีโรคประจำตัว	293	8.80
8	ผู้ป่วยจิตเวช/ภาวะซึมเศร้า	55	1.65
9	ผู้ป่วยติดเตียง	87	2.61
10	ผู้ว่างงาน	300	9.01

หมายเหตุ ผู้ตอบแบบสำรวจสามารถเลือกคำตอบได้มากกว่า 1 ข้อ



1.8 ข้อมูลความคิดเห็นเกี่ยวกับนโยบาย สวัสดิการ หรือแนวทางปฏิบัติที่คิดว่าเหมาะสมและมีความจำเป็นสำหรับบริษัทชีวิตครอบครัว โดยมีผู้ตอบแบบสำรวจ จำนวน 4,270 คน

ลำดับ	นโยบาย สวัสดิการ หรือแนวทางปฏิบัติที่คิดว่าเหมาะสมและมีความจำเป็นสำหรับบริษัทชีวิตครอบครัว	จำนวน (คน)	ร้อยละ
1	วันลาฉุกเฉินเพื่อการดูแลสมาชิกในครอบครัว (โดยไม่ต้องขออนุมัติล่วงหน้า)	2,603	60.96
2	ยืดหยุ่นเวลาเข้าและออกจากที่ทำงาน เช่น ช่วงเวลาเข้า-ออกการทำงานให้เลือกหลากหลายช่วงเวลา	1,949	45.64
3	Work From Home	1,474	34.52
4	สนับสนุนการศึกษาของบุตร/ทุนการศึกษาคู่สมรส เช่น ลดค่าเรียนสำหรับครอบครัวที่มีบุตรมาก	1,403	32.86
5	สวัสดิการ Day Care /Night Day เพื่อดูแลพ่อแม่สูงวัย ผู้พิการ	1,294	30.30
6	พนักงานสามารถเพิ่มชั่วโมงการทำงานในแต่ละวันให้ครบจำนวนชั่วโมงการทำงานต่อสัปดาห์ เพื่อเพิ่มวันหยุด เช่น ปกติทำงาน 8 ชั่วโมงต่อวัน (40 ชั่วโมงต่อสัปดาห์) แต่ขอทำงานเพิ่มเป็นวันละ 10 ชั่วโมง เพื่อให้มีวันหยุดเพิ่มขึ้นอีก 1 วัน เป็นต้น	1,192	27.92
7	การจัดหาหน่วยงานที่เกี่ยวข้องมาให้คำปรึกษาในการชำระหนี้สินทั้งในระบบและนอกระบบ การตั้งกองทุนช่วยเหลือโดยมีระยะดำเนินการ	851	19.93
8	จัดคอร์สฝึกอบรมเกี่ยวกับความรู้ด้านการบริหารจัดการเงิน/การออม/การลงทุน/การจัดการหนี้	834	19.53
9	ให้สิทธิการลาให้แก่พนักงานชาย และพนักงานที่มีความหลากหลายทางเพศ กรณีมีการรับเด็กเป็นบุตรบุญธรรม ตั้งแต่ 3 วันจนถึง 15 วัน โดยจ่ายค่าจ้างเต็มจำนวน	818	19.16
10	บริการที่ปรึกษาด้านจิตวิทยาสำหรับพนักงานและครอบครัว	601	14.07
11	จัดกิจกรรมในวันสำคัญ เพื่อให้พนักงานสามารถนำสมาชิกในครอบครัวมาร่วมงานที่จัดขึ้นในที่ทำงาน เช่น กิจกรรมวันเด็ก วันแม่ วันปีใหม่	600	14.05
12	สวัสดิการดูแลแม่ตั้งแต่การตั้งครรภ์ เช่น เงินอุดหนุนแม่ขณะตั้งครรภ์	559	13.09
13	สวัสดิการรถรับ-ส่งสมาชิกครอบครัวไปโรงพยาบาล บริการจัดส่ง/ออกค่าใช้จ่ายในการส่งน้ำมันไปต่างจังหวัด	502	11.76
14	กำหนดวันลาเพื่อปฏิบัติธรรม (Mental Health) โดยไม่ได้จำกัดรูปแบบได้ 30 วันต่อปี เพื่อดูแลสุขภาพจิตของพนักงาน	489	11.45
15	จัดศูนย์เด็กเล็ก หรือ Day Care ในสถานประกอบการ	420	9.84
16	สวัสดิการเพื่อการตั้งครรภ์ หรือ ค่ารักษาภาวะการมีบุตรยาก	377	8.83
17	จัดห้องนมแม่หรือมุมนมแม่เพื่อให้พนักงานหญิงสามารถเก็บน้ำนมให้ลูก /ตู้เก็บนมแม่	343	8.03
18	จัดช่วงเวลา Learning Hub/Learning Afternoon โดยใช้เวลา 1 - 2 ชั่วโมง หลังอาหารเที่ยง ในการอบรมให้ความรู้เรื่องการเตรียมความพร้อมตั้งแต่ก่อนตั้งครรภ์ การเลี้ยงลูกด้วยนมแม่ การดูแลลูกในช่วงวัยต่าง ๆ หรือการดูแลผู้สูงอายุ หรือทักษะการสื่อสารในครอบครัว	185	4.33

หมายเหตุ ผู้ตอบแบบสำรวจสามารถเลือกคำตอบได้มากกว่า 1 ข้อ

1.9 เมื่อนำข้อมูลแบ่งประเภทตามช่วงอายุ พบว่า ผู้ตอบแบบสำรวจให้ความคิดเห็นเกี่ยวกับนโยบาย สวัสดิการ หรือแนวทางปฏิบัติที่คิดว่าเหมาะสมและมีความจำเป็นสำหรับบริบทชีวิตครอบครัว ดังนี้

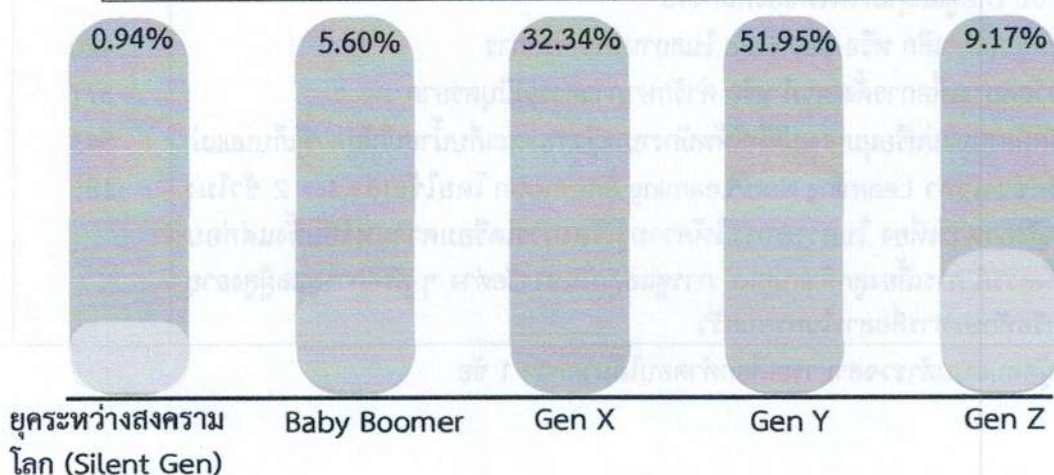
1.9.1 ช่วงอายุในยุคระหว่างสงครามโลก (Silent Gen) พบว่า สูงสุด 3 อันดับแรก คือ ให้สิทธิการลาให้แก่พนักงานชาย และพนักงานที่มีความหลากหลายทางเพศ กรณีมีการรับเด็กเป็นบุตรบุญธรรม ตั้งแต่ 3 วันจนถึง 15 วัน โดยจ่ายค่าจ้างเต็มจำนวน คิดเป็นร้อยละ 37.50 รองลงมา คือ วันลาฉุกเฉินเพื่อการดูแลสมาชิกในครอบครัว (โดยไม่ต้องขออนุมัติล่วงหน้า) คิดเป็นร้อยละ 15.60 และจัดห้องนมแม่หรือมุมนมแม่เพื่อให้พนักงานหญิงสามารถเก็บน้ำนมให้ลูก/ตักเก็บนมแม่ คิดเป็นร้อยละ 12.50 ตามลำดับ

1.9.2 ช่วงอายุ Baby Boomer, Gen X, Gen Y และ Gen Z พบว่า สูงสุด 3 อันดับแรก คือ วันลาฉุกเฉินเพื่อการดูแลสมาชิกในครอบครัว (โดยไม่ต้องขออนุมัติล่วงหน้า) คิดเป็นร้อยละ 40.95, 49.38, 50.76 และ 40.16 ตามลำดับ รองลงมา คือ ให้สิทธิการลาให้แก่พนักงานชาย และพนักงานที่มีความหลากหลายทางเพศ กรณีมีการรับเด็กเป็นบุตรบุญธรรม ตั้งแต่ 3 วันจนถึง 15 วัน โดยจ่ายค่าจ้างเต็มจำนวน คิดเป็นร้อยละ 11.21, 13.14, 21.92 และ 30.19 ตามลำดับ และยืดหยุ่นเวลาเข้าและออกจากที่ทำงาน เช่น ช่วงเวลาเช้า - ออกการทำงานให้เลือกหลากหลายช่วงเวลา คิดเป็นร้อยละ 9.48, 12.93, 9.88 และ 11.05 ตามลำดับ

2. การสำรวจแนวทางเพื่อสร้างสัมพันธ์ภาพในครอบครัว

2.1 ข้อมูลเกี่ยวกับช่วงอายุ โดยมีผู้ตอบแบบสำรวจ จำนวน 3,946 คน พบว่า ผู้ตอบแบบสำรวจมีอายุในช่วงยุคระหว่างสงครามโลก (Silent Gen) (เกิดช่วงปี 2468 - 2488) คิดเป็นร้อยละ 0.94 ช่วงอายุ Baby Boomer (เกิดช่วงปี พ.ศ. 2489 - 2507) คิดเป็นร้อยละ 5.60 ช่วงอายุ Gen X (เกิดช่วงปี พ.ศ. 2508 - 2522) คิดเป็นร้อยละ 32.34 ช่วงอายุ Gen Y (เกิดช่วงปี พ.ศ. 2523 - 2540) คิดเป็นร้อยละ 51.95 และช่วงอายุ Gen Z (เกิดตั้งแต่ปี พ.ศ. 2541 ขึ้นไป) คิดเป็นร้อยละ 9.17

เพศ	จำนวน (คน)	ร้อยละ
ยุคระหว่างสงครามโลก (Silent Gen)	37	0.94
Baby Boomer	221	5.60
Gen X	1,276	32.34
Gen Y	2,050	51.95
Gen Z	362	9.17
รวม	3,946	100.00



2.2 กิจกรรมที่อยากทำร่วมกับครอบครัว

ลำดับ	กิจกรรม	จำนวน (คน)	ร้อยละ
1	กินข้าวร่วมกัน	3,364	85.25
2	ท่องเที่ยว/แคมป์ปิ้ง	2,519	63.84
3	พูดคุยแลกเปลี่ยน/รับฟังและแก้ไข้ปัญหา	2,435	61.71
4	ช่วยกันทำงานบ้าน	1,840	46.63
5	ร่วมงานเทศกาลต่าง ๆ	1,697	43.01
6	ทำอาหาร	1,584	40.14
7	กิจกรรมทางศาสนา	1,226	31.07
8	ดู TV ร่วมกัน	1,200	30.41
9	เล่นกีฬา/ออกกำลังกาย	1,174	29.75
10	ช้อปปิ้ง/ไปตลาด	1,081	27.39
11	ปลูกต้นไม้-ดอกไม้/กิจกรรมอนุรักษ์ธรรมชาติ	928	23.52
12	สวนสนุก/สวนน้ำ/สวนสาธารณะ	645	16.35
13	ร้องเพลงคาราโอเกะ	539	13.66
14	กิจกรรมจิตอาสา	435	11.02
15	ดูหนังที่โรงภาพยนตร์	403	10.21
16	เล่นเกมส่	244	6.18
17	วาดรูป	124	3.14
18	อื่น ๆ	38	0.96

หมายเหตุ ผู้ตอบแบบสำรวจสามารถเลือกคำตอบได้มากกว่า 1 ข้อ

10 กิจกรรมที่อยากทำร่วมกับครอบครัว



เมื่อแยกตามช่วงอายุของผู้ตอบแบบสำรวจที่เลือกกิจกรรมที่อยากทำร่วมกับครอบครัว พบว่า

- ช่วงยุคระหว่างสงครามโลก (Silent Gen) ผู้ตอบแบบสำรวจส่วนใหญ่เลือกกิจกรรมที่อยากทำร่วมกับครอบครัว สูงสุด 3 อันดับแรก คือ กินข้าวร่วมกันและพูดคุยแลกเปลี่ยน/รับฟังและแก้ไข้ปัญหา คิดเป็นร้อยละ 13.64 เท่ากัน รองลงมา คือ ทำอาหารและกิจกรรมทางศาสนา คิดเป็นร้อยละ 7.95 เท่ากัน และท่องเที่ยว/แคมป์ปิ้ง คิดเป็นร้อยละ 6.82 ตามลำดับ

- ช่วงอายุ Baby Boomer ผู้ตอบแบบสำรวจส่วนใหญ่เลือกกิจกรรมที่อยากทำร่วมกับครอบครัว สูงสุด 3 อันดับแรก คือ กินข้าวร่วมกัน คิดเป็นร้อยละ 17.30 รองลงมา คือ พูดคุยแลกเปลี่ยน/รับฟังและแก้ไข้ปัญหา คิดเป็นร้อยละ 14.46 และกิจกรรมทางศาสนา คิดเป็นร้อยละ 9.07 ตามลำดับ

- ช่วงอายุ Gen X ผู้ตอบแบบสำรวจส่วนใหญ่เลือกกิจกรรมที่อยากทำร่วมกับครอบครัว สูงสุด 3 อันดับแรก คือ กินข้าวร่วมกัน คิดเป็นร้อยละ 16.97 รองลงมา คือ พูดคุยแลกเปลี่ยน/รับฟังและแก้ไข้ปัญหา คิดเป็นร้อยละ 12.79 และท่องเที่ยว/แคมป์ปิ้ง คิดเป็นร้อยละ 12.35 ตามลำดับ

- ช่วงอายุ Gen Y ผู้ตอบแบบสำรวจส่วนใหญ่เลือกกิจกรรมที่อยากทำร่วมกับครอบครัว สูงสุด 3 อันดับแรก คือ กินข้าวร่วมกัน คิดเป็นร้อยละ 15.98 รองลงมา คือ ท่องเที่ยว/แคมป์ปิ้ง คิดเป็นร้อยละ 12.57 และพูดคุยแลกเปลี่ยน/รับฟังและแก้ไข้ปัญหา คิดเป็นร้อยละ 11.02 ตามลำดับ

- ช่วงอายุ Gen Z ผู้ตอบแบบสำรวจส่วนใหญ่เลือกกิจกรรมที่อยากทำร่วมกับครอบครัว สูงสุด 3 อันดับแรก คือ กินข้าวร่วมกัน คิดเป็นร้อยละ 16.41 รองลงมา คือ ท่องเที่ยว/แคมป์ปิ้ง คิดเป็นร้อยละ 12.66 และพูดคุยแลกเปลี่ยน/รับฟังและแก้ไข้ปัญหา คิดเป็นร้อยละ 12.10 ตามลำดับ

2.3 คำพูดที่อยากได้ยินจากคนในครอบครัว

ลำดับ	คำพูด	จำนวน (คน)	ร้อยละ
1	รักนะ	1,928	48.86
2	ภูมิใจนะ/ดี/เยี่ยม	1,705	43.21
3	เหนื่อยไหม/ไหวไหม	1,681	42.60
4	เก่งมาก/เยี่ยมมาก	1,459	36.97
5	เป็นห่วงนะ/เป็นกำลังใจให้	1,440	36.49
6	สู้ ๆ นะ	1,286	32.59
7	มีตั้งค่าใช้จ่าย/เอาเงินไปใช้สิ	1,258	31.88
8	คิดถึงนะ	1,069	27.09
9	ดูแลสุขภาพด้วยนะ/พักผ่อนบ้างนะ	1,064	26.96
10	ทำได้อยู่แล้ว/ทำดีแล้ว/ทำได้ดี/ทำดีมาก	886	22.45
11	ยินดีด้วยนะ	835	21.16
12	กินข้าวยัง/ไหวไหม/ไปกินอะไรกัน/เที่ยวเลี้ยงข้าว	815	20.65
13	ไม่เป็นไรนะ	763	19.34
14	ไปเที่ยวกันไหม	709	17.97
15	ขอโทษนะ	696	17.64
16	เข้าใจนะ	691	17.51
17	มีอะไรให้ช่วยไหม	684	17.33

ที่	คำพูด	จำนวน (คน)	ร้อยละ
18	จะอยู่ข้าง ๆ เสมอ	675	17.11
19	ขอบคุณนะ/ขอโทษนะ	602	15.26
20	เดี๋ยวมันก็ผ่านไป/อย่าคิดมาก/ปล่อยผ่านเถอะ	595	15.08
21	วันนี้เป็นยังไงบ้าง/อยากบอกอะไรไหม	564	14.29
22	เดินทางปลอดภัยนะ	560	14.19
23	ชกอดหน่อย/ขอหอมหน่อย	550	13.94
24	อภัยให้นะ	264	6.69
25	ว่าง...ก็กลับบ้านนะ/วันหยุดกลับบ้านบ้างนะ	255	6.46
26	ฝันดีนะ	236	5.98
27	สุดปัง	226	5.73

หมายเหตุ ผู้ตอบแบบสำรวจสามารถเลือกคำตอบได้มากกว่า 1 ข้อ

10 คำพูดที่อยากได้ยินจากคนในครอบครัว



เมื่อแยกตามช่วงอายุของผู้ตอบแบบสำรวจที่เลือกคำพูดที่อยากได้ยินจากคนในครอบครัว พบว่า

- ช่วงยุคระหว่างสงครามโลก (Silent Gen) ผู้ตอบแบบสำรวจส่วนใหญ่เลือกคำพูดที่อยากได้ยินจากคนในครอบครัว สูงสุด 3 อันดับแรก คือ ภูมิใจนะ/ดี/เยี่ยมและรักนะ คิดเป็นร้อยละ 8.23 เท่ากัน รองลงมา คือ เก่งมาก/เยี่ยมมาก คิดเป็นร้อยละ 7.36 และเหนื่อยไหม/ไหวไหม คิดเป็นร้อยละ 6.06 ตามลำดับ

- ช่วงอายุ Baby Boomer ผู้ตอบแบบสำรวจส่วนใหญ่เลือกคำพูดที่อยากได้ยินจากคนในครอบครัว สูงสุด 3 อันดับแรก คือ รักนะ คิดเป็นร้อยละ 9.01 รองลงมา คือ เหนื่อยไหม/ไหวไหม คิดเป็นร้อยละ 7.32 และเป็นห่วงนะ/เป็นกำลังใจให้นะ คิดเป็นร้อยละ 6.47 ตามลำดับ

- ช่วงอายุ Gen X ผู้ตอบแบบสำรวจส่วนใหญ่เลือกคำตอบที่อยากได้ยินจากคนในครอบครัว สูงสุด 3 อันดับแรก คือ รักนะ คิดเป็นร้อยละ 8.96 รองลงมา คือ เป็นห่วงนะ/เป็นกำลังใจให้นะ คิดเป็นร้อยละ 6.89 และเหนื่อยไหม/ไหวไหม คิดเป็นร้อยละ 6.57 ตามลำดับ

- ช่วงอายุ Gen Y ผู้ตอบแบบสำรวจส่วนใหญ่เลือกคำตอบที่อยากได้ยินจากคนในครอบครัว สูงสุด 3 อันดับแรก คือ รักนะ คิดเป็นร้อยละ 7.89 รองลงมา คือ ภูมิใจนะ/ดี/เยี่ยม คิดเป็นร้อยละ 7.56 และเหนื่อยไหม/ไหวไหม คิดเป็นร้อยละ 7.37 ตามลำดับ

- ช่วงอายุ Gen Z ผู้ตอบแบบสำรวจส่วนใหญ่เลือกคำตอบที่อยากได้ยินจากคนในครอบครัว สูงสุด 3 อันดับแรก คือ ภูมิใจนะ/ดี/เยี่ยม คิดเป็นร้อยละ 8.56 รองลงมา คือ เหนื่อยไหม/ไหวไหม คิดเป็นร้อยละ 8.02 และเก่งมาก/เยี่ยมมาก คิดเป็นร้อยละ 7.03 ตามลำดับ

2.4 สิ่งที่ควรทำ (Do) กับคนในครอบครัว

ลำดับ	สิ่งที่ควรทำ (Do)	จำนวน (คน)	ร้อยละ
1	ดูแลช่วยเหลือกัน	2,700	68.42
2	เข้าใจกัน	2,487	63.03
3	เป็นกำลังใจให้กัน	2,323	58.87
4	เอาใจใส่	2,239	56.74
5	ห่วงใยกัน	1,710	43.34
6	ให้เกียรติกัน	1,166	29.55
7	รักกัน	1,146	29.04
8	ใช้เหตุและผล	1,020	25.85
9	พูดคุย/สื่อสารกัน	969	24.56
10	ปรึกษากัน	913	23.14
11	ไว้วางใจกัน	895	22.68
12	รับฟังกัน	840	21.29
13	ใช้เวลาด้วยกัน	759	19.23
14	ทำกิจกรรมร่วมกัน	679	17.21
15	ให้อภัยกัน	631	15.99
16	มีความรับผิดชอบ	597	15.13
17	แสดงออกว่ารักกัน	553	14.01
18	รู้จักบทบาทหน้าที่	550	13.94
19	ให้พื้นที่ส่วนตัว	425	10.77
20	สามัคคีกัน	375	9.50
21	ให้ออกาสัก	362	9.17
22	ยึดหลักธรรม	257	6.51
23	อื่น ๆ	17	0.43

หมายเหตุ ผู้ตอบแบบสำรวจสามารถเลือกคำตอบได้มากกว่า 1 ข้อ

10 สิ่งที่ควรทำ (Do) กับคนในครอบครัว



เมื่อแยกตามช่วงอายุของผู้ตอบแบบสำรวจที่เลือกสิ่งทีควรทำ (Do) กับคนในครอบครัว พบว่า

- ช่วงยุคระหว่างสงครามโลก (Silent Gen) ผู้ตอบแบบสำรวจส่วนใหญ่เลือกสิ่งทีควรทำ (Do) กับคนในครอบครัว สูงสุด 3 อันดับแรก คือ เข้าใจกัน คิดเป็นร้อยละ 11.72 รองลงมา คือ ดูแลช่วยเหลือกัน คิดเป็นร้อยละ 10.55 เอาใจใส่และเป็นกำลังใจให้กัน คิดเป็นร้อยละ 8.20 เท่ากัน ตามลำดับ

- ช่วงอายุ Baby Boomer ผู้ตอบแบบสำรวจส่วนใหญ่เลือกสิ่งทีควรทำ (Do) กับคนในครอบครัว สูงสุด 3 อันดับแรก คือ ดูแลช่วยเหลือกัน คิดเป็นร้อยละ 12.15 รองลงมา คือ เข้าใจกัน คิดเป็นร้อยละ 9.85 และเป็นกำลังใจให้กัน คิดเป็นร้อยละ 9.78 ตามลำดับ

- ช่วงอายุ Gen X ผู้ตอบแบบสำรวจส่วนใหญ่เลือกสิ่งทีควรทำ (Do) กับคนในครอบครัว สูงสุด 3 อันดับแรก คือ ดูแลช่วยเหลือกัน คิดเป็นร้อยละ 11.47 รองลงมา คือ เป็นกำลังใจให้กัน คิดเป็นร้อยละ 9.76 และเข้าใจกัน คิดเป็นร้อยละ 9.69 ตามลำดับ

- ช่วงอายุ Gen Y ผู้ตอบแบบสำรวจส่วนใหญ่เลือกสิ่งทีควรทำ (Do) กับคนในครอบครัว สูงสุด 3 อันดับแรก คือ ดูแลช่วยเหลือกัน คิดเป็นร้อยละ 10.96 รองลงมา คือ เข้าใจกัน คิดเป็นร้อยละ 10.50 และเป็นกำลังใจให้กัน คิดเป็นร้อยละ 9.57 ตามลำดับ

- ช่วงอายุ Gen Z ผู้ตอบแบบสำรวจส่วนใหญ่เลือกสิ่งทีควรทำ (Do) กับคนในครอบครัว สูงสุด 3 อันดับแรก คือ เข้าใจกัน คิดเป็นร้อยละ 11.42 รองลงมา คือ ดูแลช่วยเหลือกัน คิดเป็นร้อยละ 10.96 และเอาใจใส่ คิดเป็นร้อยละ 9.56 ตามลำดับ

2.5 สิ่งที่ไม่ควรทำ (Don't) กับคนในครอบครัว

ลำดับ	สิ่งที่ควรทำ (Do)	จำนวน (คน)	ร้อยละ
1	ใช้อารมณ์	2,853	72.30
2	ทำร้ายร่างกาย/เพศ	2,832	71.77
3	ทะเลาะกัน	2,606	66.04
4	โกหก	1,621	41.08
5	บีบบังคับ/กดดัน	1,392	35.28
6	ด่าทอ/ตวาด	1,282	32.49
7	เห็นแก่ตัว เอาเปรียบ	1,150	29.14
8	บูลลี่ (Bully)	1,076	27.27
9	กักขัง/หน่วงเหนี่ยว	1,010	25.60
10	หยาบคาย	998	25.29
11	ดูหมิ่นเหยียดหยาม	944	23.92
12	ปล่อยปะละเลย	940	23.82
13	ชอบเปรียบเทียบกับคนอื่น	838	21.24
14	ไม่เชื่อใจกัน	740	18.75
15	เมินเฉย	684	17.33
16	มีความลับ	656	16.62
17	คิดเล็กคิดน้อย	556	14.09
18	ไม่ปรองดอง	484	12.27
19	แสดงท่าทีสีหน้าใส่กัน	482	12.21
20	อื่น ๆ	20	0.51

หมายเหตุ ผู้ตอบแบบสำรวจสามารถเลือกคำตอบได้มากกว่า 1 ข้อ

10 สิ่งที่ไม่ควรทำ (Don't) กับคนในครอบครัว



เมื่อแยกตามช่วงอายุของผู้ตอบแบบสำรวจที่เลือกสิ่งที่ไม่ควรทำ (Don't) กับคนในครอบครัว พบว่า

- ช่วงยุคระหว่างสงครามโลก (Silent Gen) ผู้ตอบแบบสำรวจส่วนใหญ่เลือกสิ่งที่ไม่ควรทำ (Don't) กับคนในครอบครัว สูงสุด 3 อันดับแรก คือ ทำร้ายร่างกาย/เพศ คิดเป็นร้อยละ 14.14 รองลงมา คือ ใช้อารมณ์ คิดเป็นร้อยละ 12.04 และทะเลาะกัน คิดเป็นร้อยละ 9.95 ตามลำดับ

- ช่วงอายุ Baby Boomer ผู้ตอบแบบสำรวจส่วนใหญ่เลือกสิ่งที่ไม่ควรทำ (Don't) กับคนในครอบครัว สูงสุด 3 อันดับแรก คือ ทำร้ายร่างกาย/เพศ คิดเป็นร้อยละ 13.31 รองลงมา คือ ใช้อารมณ์ คิดเป็นร้อยละ 12.81 และทะเลาะกัน คิดเป็นร้อยละ 11.31 ตามลำดับ

- ช่วงอายุ Gen X ผู้ตอบแบบสำรวจส่วนใหญ่เลือกสิ่งที่ไม่ควรทำ (Don't) กับคนในครอบครัว สูงสุด 3 อันดับแรก คือ ใช้อารมณ์ คิดเป็นร้อยละ 12.63 รองลงมา คือ ทะเลาะกัน คิดเป็นร้อยละ 11.93 และทำร้ายร่างกาย/เพศ คิดเป็นร้อยละ 11.90 ตามลำดับ

- ช่วงอายุ Gen Y ผู้ตอบแบบสำรวจส่วนใหญ่เลือกสิ่งที่ไม่ควรทำ (Don't) กับคนในครอบครัว สูงสุด 3 อันดับแรก คือ ทำร้ายร่างกาย/เพศ คิดเป็นร้อยละ 12.35 รองลงมา คือ ใช้อารมณ์ คิดเป็นร้อยละ 12.14 และทะเลาะกัน คิดเป็นร้อยละ 10.87 ตามลำดับ

- ช่วงอายุ Gen Z ผู้ตอบแบบสำรวจส่วนใหญ่เลือกสิ่งที่ไม่ควรทำ (Don't) กับคนในครอบครัว สูงสุด 3 อันดับแรก คือ ทำร้ายร่างกาย/เพศ คิดเป็นร้อยละ 12.38 รองลงมา คือ ใช้อารมณ์ คิดเป็นร้อยละ 12.28 และทะเลาะกัน คิดเป็นร้อยละ 11.30 ตามลำดับ

3. สรุปผลการสำรวจความคิดเห็นฯ

จากการสำรวจความคิดเห็นต่อการจัดสวัสดิการที่เป็นมิตรต่อครอบครัว ผู้ตอบแบบสำรวจส่วนใหญ่เป็นเพศหญิง ร้อยละ 73.49 อยู่ในช่วงอายุ Gen Y ร้อยละ 50.96 สถานภาพสมรส/อาศัยอยู่ด้วยกัน ร้อยละ 46.56 มีลักษณะครอบครัวเดี่ยว ร้อยละ 59.56 เฉพาะผู้ตอบแบบสำรวจที่เลือกลักษณะครอบครัวพิเศษ ซึ่งมีลักษณะเป็นครอบครัวแม่เลี้ยงเดี่ยว (แม่ที่เลี้ยงลูกอายุต่ำกว่า 20 ปี ตามลำพัง) ร้อยละ 37.71 มีภาวะดูแลสมาชิกในครอบครัว ร้อยละ 77.96 โดยภาวะดูแลสมาชิกในครอบครัวเป็นผู้สูงอายุ 60 ปีขึ้นไป ร้อยละ 58.99

ด้านข้อมูลความคิดเห็นเกี่ยวกับนโยบาย สวัสดิการ หรือแนวทางปฏิบัติที่คิดว่าเหมาะสมและมีความจำเป็นสำหรับบริบทชีวิตครอบครัว ผู้ตอบแบบสำรวจส่วนใหญ่เลือกวันลาฉุกเฉินเพื่อการดูแลสมาชิกในครอบครัว (โดยไม่ต้องขออนุมัติล่วงหน้า) ร้อยละ 60.96 รองลงมา คือ ยืดหยุ่นเวลาเข้าและออกจากที่ทำงาน เช่น ช่วงเวลาเช้า - ออกการทำงานให้เลือกหลากหลายช่วงเวลา ร้อยละ 45.64 และ Work From Home ร้อยละ 34.52 ตามลำดับ

เมื่อสำรวจข้อมูลแยกตามช่วงอายุ ส่วนใหญ่ช่วงอายุ Baby Boomer, Gen X, Gen Y และ Gen Z ได้เลือกนโยบาย สวัสดิการ หรือแนวทางปฏิบัติที่คิดว่าเหมาะสมและมีความจำเป็นสำหรับบริบทชีวิตครอบครัว พบว่า วันลาฉุกเฉินเพื่อการดูแลสมาชิกในครอบครัว (โดยไม่ต้องขออนุมัติล่วงหน้า) ร้อยละ 40.95, 49.38, 50.76 และ 40.16 ตามลำดับ ส่วนช่วงอายุยุคระหว่างสงครามโลก (Silent Gen) เลือกให้สิทธิการลาให้แก่พนักงานชาย และพนักงานที่มีความหลากหลายทางเพศ กรณีมีการรับเด็กเป็นบุตรบุญธรรม ตั้งแต่ 3 วันจนถึง 15 วัน โดยจ่ายค่าจ้างเต็มจำนวน ร้อยละ 37.50

จากการสำรวจความคิดเห็นต่อแนวทางเพื่อสร้างสัมพันธภาพในครอบครัว ผู้ตอบแบบสำรวจส่วนใหญ่อยู่ในช่วงอายุ Gen Y ร้อยละ 51.95 โดยการสร้างสัมพันธภาพในครอบครัวผ่านกิจกรรม คำพูด สิ่งที่ดีควรทำ และสิ่งที่ไม่ควรทำ ดังนี้

- กิจกรรมที่อยากทำร่วมกับครอบครัว พบว่า ผู้ตอบแบบสำรวจส่วนใหญ่เลือกกิจกรรม กินข้าวร่วมกัน ร้อยละ 85.25 ท่องเที่ยว/แคมป์ปิ้ง ร้อยละ 63.84 และพูดคุยแลกเปลี่ยน/รับฟังและแก้ไขปัญหา ร้อยละ 61.71 ตามลำดับ เมื่อสำรวจข้อมูลแยกตามช่วงอายุมีความเห็นสอดคล้องกันโดยเลือกกิจกรรม “กินข้าวร่วมกัน” เป็นกิจกรรมอันดับหนึ่ง ที่ทุกครอบครัวสามารถทำร่วมกันได้ในทุก ๆ วัน เพื่อสร้างสัมพันธ์ภาพและพูดคุยแลกเปลี่ยนรับฟังปัญหาสมาชิกในครอบครัว



- คำพูดที่อยากได้ยินจากคนในครอบครัว พบว่า ผู้ตอบแบบสำรวจส่วนใหญ่เลือกคำพูด รักนะ ร้อยละ 48.86 ภูมิใจนะ/ดี/เยี่ยม ร้อยละ 43.21 และเหนื่อยไหม/ไหวไหม ร้อยละ 42.60 ตามลำดับ เมื่อสำรวจข้อมูลแยกตามช่วงอายุ ที่ให้ความสำคัญกับการบอกรักระหว่างสมาชิกในครอบครัว โดยใช้คำว่า “รักนะ” ประกอบด้วยช่วงอายุยุคระหว่าง สงครามโลก (Silent Gen), ช่วงอายุ Baby Boomer, Gen X และ Gen Y มีเพียงช่วงอายุ Gen Z ที่ให้ความสำคัญต่อ คำพูดที่แสดงออกถึงความภูมิใจนะ/ดี/เยี่ยม มาเป็นอันดับหนึ่ง



- สิ่งที่ต้องทำ (Do) กับคนในครอบครัว พบว่า ผู้ตอบแบบสำรวจส่วนใหญ่เลือกสิ่งที่ควรทำ โดยการดูแล ช่วยเหลือกัน ร้อยละ 68.42 เข้าใจกัน ร้อยละ 63.03 และเป็นกำลังใจให้กัน ร้อยละ 58.87 ตามลำดับ เมื่อสำรวจข้อมูล แยกตามช่วงอายุในยุคระหว่างสงครามโลก (Silent Gen) และ Gen Z มีความเห็นที่สอดคล้องกัน โดยเห็นว่าสิ่งที่ควรทำ (Do) กับคนในครอบครัวเป็นสิ่งแรก คือ ความเข้าใจกัน แตกต่างจากช่วงอายุ Baby Boomer, Gen X และ Gen Y ที่ให้ความสำคัญกับการดูแลช่วยเหลือกันเป็นสิ่งที่จะต้องทำ (Do) กับคนในครอบครัวเป็นสิ่งแรก


- สิ่งที่ไม่ควรทำ (Don't) กับคนในครอบครัว พบว่า ผู้ตอบแบบสำรวจส่วนใหญ่เลือกสิ่งที่ไม่ควรทำคือการใช้ อารมณ์ ร้อยละ 72.30 ทำร้ายร่างกาย/เพศ ร้อยละ 71.77 และทะเลาะกัน ร้อยละ 66.04 ตามลำดับ เมื่อสำรวจข้อมูล แยกตามช่วงอายุ Gen X, Gen Y และ Gen Z มีความเห็นว่าการทำร้ายร่างกาย/เพศ เป็นสิ่งที่ไม่ควรทำ แตกต่างจากช่วง อายุในยุคระหว่างสงครามโลก (Silent Gen) และ Baby Boomer ที่มีความเห็นว่าการใช้อารมณ์เป็นสิ่งไม่ควรเกิดขึ้นใน ทุกครอบครัวในสังคม

10 กิจกรรมที่อยากทำร่วมกับครอบครัว ประจำปี 2567



 กรมกิจการสตรีและสถาบันครอบครัว
 @linefamily

 <http://www.dwf.go.th/>
 02 659 6721

 จัดทำโดย กรมกิจการสตรีและสถาบันครอบครัว
 กระทรวงการพัฒนาสังคมและความมั่นคงของมนุษย์

10

คำพูดที่อยากได้ยินจากคนในครอบครัว

ประจำปี 2567

4. เก่งมาก/
เยี่ยมมาก
36.97%

5. เป็นห่วงนะ/
เป็นกำลังใจให้นะ
36.49%

6. สู้ ๆ นะ
32.59%

7. มีตั้งค์ใช้ใหม่
/เอาเงินไปใช้สิ
31.88%

3. เหนื่อยไหม
/ไหวไหม
42.60%

8. คิดถึงนะ
27.09%

2. ภูมิใจนะ/
ดี/เยี่ยม
43.21%

9. ดูแลสุขภาพด้วยนะ
/พักผ่อนบ้างนะ
26.96%

1. รักนะ
48.86%

10. ทำได้อยู่แล้ว/
ทำดีแล้ว/ทำได้ดี
ทำดีมาก 22.45%



กรมกิจการสตรีและสถาบันครอบครัว

<http://www.dwf.go.th/>

@linefamily



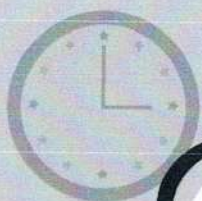
02 659 6721



จัดทำโดย กรมกิจการสตรีและสถาบันครอบครัว
กระทรวงการพัฒนาสังคมและความมั่นคงของมนุษย์

10 สิ่งที่ต้องทำ (Do)

กับคนในครอบครัว ประจำปี 2567



f กรมกิจการสตรีและสถาบันครอบครัว

g <http://www.dwf.go.th/>

@linefamily

02 659 6721



จัดทำโดย กรมกิจการสตรีและสถาบันครอบครัว
กระทรวงการพัฒนาสังคมและความมั่นคงของมนุษย์

10

สิ่งที่ไม่ควรทำ (Don't)

กับคนในครอบครัว ประจำปี 2567



f กรมกิจการสตรีและสถาบันครอบครัว

g <http://www.dwf.go.th/>

@linefamily

02 659 6721



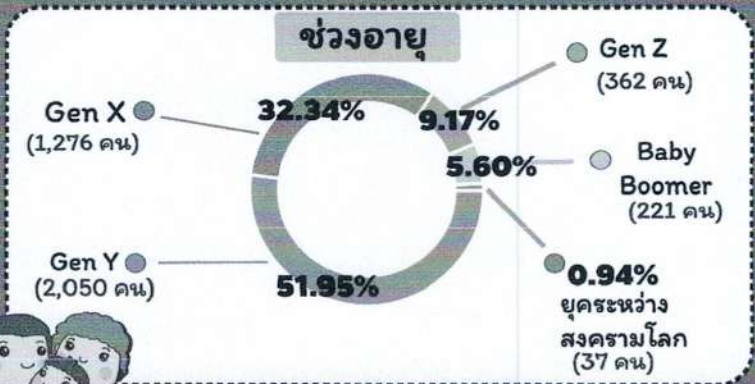
จัดทำโดย กรมกิจการสตรีและสถาบันครอบครัว
กระทรวงการพัฒนาสังคมและความมั่นคงของมนุษย์

ผลการสำรวจความคิดเห็นต่อแนวทาง

เพื่อสร้างสัมพันธ์ภายในครอบครัว ประจำปี 2567

กรมกิจการสตรีและสถาบันครอบครัว (สค.) ได้จัดทำแบบสำรวจฉบับนี้ เพื่อรับฟังความคิดเห็นข้อเสนอจากผู้มีส่วนเกี่ยวข้องและประชาชนทั่วไป ในการส่งเสริมความเข้มแข็งของสถาบันครอบครัว

สำรวจข้อมูลตั้งแต่วันที่ 18 ธันวาคม 2566 – 31 มกราคม 2567 จากผู้มีส่วนเกี่ยวข้องและประชาชนทั่วไป จำนวน **3,946** คน



10 กิจกรรมที่อยากทำร่วมกับครอบครัว

- 1.กินข้าวร่วมกัน 85.25%
- 2.ท่องเที่ยว/แคมป์ปิ้ง 63.84%
- 3.พูดคุยแลกเปลี่ยนรับฟังและแก้ปัญหาร่วมกัน 61.71%
- 4.ช่วยกันทำงานบ้าน 46.63%
- 5.ร่วมงานเทศกาลต่าง ๆ 43.01%
- 6.ทำอาหาร 40.14%
- 7.กิจกรรมทางศาสนา 31.07%
- 8.ดู TV ร่วมกัน 30.41%
- 9.เล่นกีฬา/ออกกำลังกาย 29.75%
- 10.ช้อปปิ้ง/ไปตลาด 27.39%

หมายเหตุ ผู้ตอบแบบสำรวจเลือกตอบได้มากกว่า 1 ข้อ

10 คำพูดที่อยากได้ยินจากคนในครอบครัว

- 1.รักนะ 48.86%
- 2.ภูมิใจนะ/ดีเยี่ยม 43.21%
- 3.เหนื่อยไหม/ไหวไหม 42.60%
- 4.เก่งมาก/เยี่ยมมาก 36.97%
- 5.เป็นห่วงนะ/เป็นกำลังใจให้นะ 36.49%
- 6.สู้ ๆ นะ 32.59%
- 7.มีตังค์ใช้ไหม/เอาเงินไปใช้สิ 31.88%
- 8.คิดถึงนะ 27.09%
- 9.ดูแลสุขภาพด้วยนะ/พักผ่อนบ้างนะ 26.96%
- 10.ทำได้เยี่ยมแล้ว/ทำดีแล้ว/ทำได้ดี ทำดีมาก 22.45%

หมายเหตุ ผู้ตอบแบบสำรวจเลือกตอบได้มากกว่า 1 ข้อ

สิ่งที่ควรทำ (Do) กับคนในครอบครัว

- 1.ดูแลช่วยเหลือกัน 68.42%
- 2.เข้าใจกัน 63.03%
- 3.เป็นกำลังใจให้กัน 58.87%
- 4.เอาใจใส่ 56.74%
- 5.ห่วงใยกัน 43.34%

หมายเหตุ ผู้ตอบแบบสำรวจเลือกตอบได้มากกว่า 1 ข้อ

สิ่งที่ไม่ควรทำ (Don't) กับคนในครอบครัว

- 1.ใช้อารมณ์ 72.30%
- 2.ทำร้ายร่างกาย/เพศ 71.77%
- 3.ทะเลาะกัน 66.04%
- 4.โกหก 41.08%
- 5.จับผิด/กดดัน 35.28%

หมายเหตุ ผู้ตอบแบบสำรวจเลือกตอบได้มากกว่า 1 ข้อ



จัดทำโดย กรมกิจการสตรีและสถาบันครอบครัว กระทรวงการพัฒนาสังคมและความมั่นคงของมนุษย์



ผลสำรวจความคิดเห็นต่อการจัดสวัสดิการ ที่เป็นมิตรต่อครอบครัว ประจำปี 2567

กรมกิจการสตรีและสถาบันครอบครัว สค. ได้จัดทำแบบสำรวจฉบับนี้ เพื่อรับฟังความคิดเห็นข้อเสนอจากผู้มีส่วนเกี่ยวข้องและประชาชนทั่วไป มากำหนดนโยบายสวัสดิการมาตรการ และแนวปฏิบัติที่สามารถนำมาขับเคลื่อนการส่งเสริมความเข้มแข็งของสถาบันครอบครัว

สำรวจข้อมูลตั้งแต่วันที่ 18 ธันวาคม 2566 - 31 มกราคม 2567 จากผู้มีส่วนเกี่ยวข้องและประชาชนทั่วไป จำนวน **4,270** คน

26.23 %



เพศชาย

เพศ

73.49 %



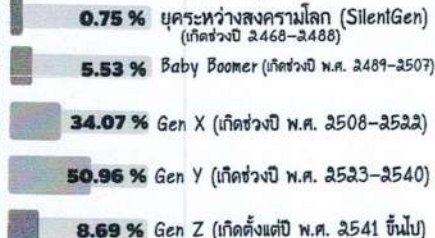
เพศหญิง

0.28 %



อื่น ๆ

ช่วงอายุ



ลักษณะครอบครัว



ครอบครัวเดี่ยว (59.56%)



ครอบครัวขยาย (35.06%)

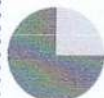


ครัวเรือนคนเดียว หรืออาศัยกับคนอื่นที่ไม่ใช่ญาติ (4.68%)



ลักษณะครอบครัวพิเศษ (0.70%)

การดูแลสมาชิกในครอบครัว



มีการดูแล (77.96%)



ไม่มีการดูแลใคร (22.04%)

ภาระที่ต้องดูแลสมาชิกในครอบครัว 5 อันดับแรก *เฉพาะผู้ที่ระบุว่ามีการดูแล*

58.99 % ผู้สูงอายุ 60 ปีขึ้นไป

42.89 % เด็กกลุ่มช่วงอายุ 0-12 ปี

23.73 % เด็กวัยมัธยม 13-18 ปี

14.15 % วิทยาลัย 19-21 ปี

9.01 % ผู้ว่างงาน

หมายเหตุ ผู้ตอบแบบสำรวจเลือกตอบได้มากกว่า 1 ข้อ

นโยบาย สวัสดิการ หรือแนวทางปฏิบัติที่คิดว่าเหมาะสมและมีความจำเป็นสำหรับบริษัทชีวิตครอบครัว 10 อันดับแรก

60.96% วันลาฉุกเฉินเพื่อการดูแลสมาชิกในครอบครัว (โดยไม่ต้องขออนุมัติล่วงหน้า)

45.64% ยืดหยุ่นเวลาเข้าและออกจากที่ทำงาน เช่น ช่วงเวลาเข้า-ออกการทำงานให้เลือกหลากหลายช่วงเวลา

34.52% Work From Home

32.86% สนับสนุนการศึกษาของบุตร/ทุนการศึกษาคู่สมรส เช่น ลดค่าเรียนสำหรับครอบครัวที่มีบุตรมาก

30.30% สวัสดิการ Day Care /Night Day เพื่อดูแลพ่อแม่สูงวัย ผู้พิการ

พนักงานสามารถเพิ่มชั่วโมงการทำงานในแต่ละวันให้ครบจำนวนชั่วโมงการทำงานต่อสัปดาห์ เพื่อเพิ่มวันหยุด เช่น ปกติทำงาน 8 ชั่วโมงต่อวัน (40 ชั่วโมงต่อสัปดาห์) แต่ขอทำงานเพิ่มเป็นวันละ 10 ชั่วโมง เพื่อให้มีวันหยุดเพิ่มขึ้นอีก 1 วัน เป็นต้น

27.92% การจัดหาหน่วยงานที่เกี่ยวข้องมาให้คำปรึกษาในการชำระหนี้สิน ทั้งในระบบและนอกระบบ การตั้งกองทุนช่วยเหลือโดยมีระยะดำเนินการ

19.93% จัดคอร์สฝึกอบรมเกี่ยวกับความรู้ด้านการบริหารจัดการเงิน / การออม / การลงทุน/ การจัดการหนี้

19.16% ให้สิทธิการลาให้แก่พนักงานชาย และพนักงานที่มีความหลากหลายทางเพศ กรณีมีการรับเด็กเป็นบุตรบุญธรรม ตั้งแต่ 3 วันจนถึง 15 วัน โดยจ่ายค่าจ้างเต็มจำนวน

14.07% บริการที่ปรึกษาด้านจิตวิทยาสำหรับพนักงานและครอบครัว

หมายเหตุ ผู้ตอบแบบสำรวจเลือกตอบได้มากกว่า 1 ข้อ

จัดทำโดย กรมกิจการสตรีและสถาบันครอบครัว กระทรวงการพัฒนาสังคมและความมั่นคงของมนุษย์

แนวทางการขับเคลื่อน “ครอบครัวอบอุ่น”



วันอาทิตย์เป็นวันครอบครัว



โดย กองส่งเสริมสถาบันครอบครัว
กรมกิจการสตรีและสถาบันครอบครัว

สารบัญ

	หน้า
● ที่มา/สถานการณ์	1
● วัตถุประสงค์/ทำไมต้องส่งเสริมวันอาทิตย์ เป็นวันครอบครัว	3
● ผลสำรวจแนวทางเพื่อสร้างสัมพันธภาพ ในครอบครัวและความคิดเห็นต่อการจัดสวัสดิการ ที่เป็นมิตรต่อครอบครัว	4
● แนวทางการขับเคลื่อน	
– การปลูกจิตสำนึก การสร้างเจตคติ ด้านสัมพันธภาพในครอบครัว	8
– ผลิตสื่อและการประชาสัมพันธ์	11
– กิจกรรม “วันอาทิตย์เป็นวันครอบครัว”	12
– การขับเคลื่อน โครงการครอบครัวต้องมาก่อน “Family First”	21
● ภาคผนวก	



แนวทางขับเคลื่อน

“ครอบครัวอบอุ่น”

ที่มา/สถานการณ์

รัฐมนตรีว่าการกระทรวงการพัฒนาสังคมและความมั่นคงของมนุษย์ ให้ความสำคัญสถานการณ์ความเข้มแข็งของครอบครัว โดยกรมกิจการสตรีและสถาบันครอบครัวได้ดำเนินการสำรวจสถานการณ์ความเข้มแข็งของครอบครัวและรายงานผล ประจำปี ๒๕๖๖ เพื่อติดตามและประเมินสถานการณ์ความเข้มแข็งของครอบครัวประจำปี จำนวน ๗๖ จังหวัด กลุ่มเป้าหมายจำนวนทั้งสิ้น ๕๙,๖๑๐ ครอบครัว โดยบันทึกข้อมูลจากการสำรวจฯ เข้าสู่ระบบฐานข้อมูลมาตรฐานครอบครัวเข้มแข็งทางเว็บไซต์ <http://www.esfis.org> ผลสำรวจค่าดัชนีความเข้มแข็งของครอบครัวในภาพรวมเท่ากับ ๗๑.๔๗ คะแนน และเมื่อพิจารณาค่าดัชนีความเข้มแข็งของครอบครัวแต่ละด้าน พบว่า ด้านสัมพันธภาพมีค่าดัชนีความเข้มแข็งของครอบครัวมากที่สุด ๗๖.๐๒ คะแนน รองลงมา คือ ด้านการทำบทบาทหน้าที่ของครอบครัว ๗๔.๐๔ คะแนน ด้านสุขภาพของครอบครัว ๗๒.๖๗ คะแนน ด้านทุนทางสังคม ๗๒.๑๕ คะแนน ด้านการหลีกเลี่ยงภาวะเสี่ยงและการปรับตัวได้ในภาวะยากลำบาก/วิกฤติ ๗๒.๑๒ คะแนน ด้านเทคโนโลยีสื่อสารและการเรียนรู้ ๖๙.๑๘ คะแนน และด้านการพึ่งตนเอง ความพอเพียงทางด้านเศรษฐกิจมีค่าดัชนีความเข้มแข็งของครอบครัวน้อยที่สุด ๖๖.๑๕ คะแนน ซึ่งผลสำรวจฯ มีครอบครัวเสี่ยงร้อยละ ๒๕.๐๑ ครอบครัวทั่วไปร้อยละ ๔๙.๙๘ และครอบครัวเข้มแข็งร้อยละ ๒๕.๐๑ และเมื่อพิจารณาร้อยละของครอบครัวในองค์ประกอบแต่ละด้าน พบว่าองค์ประกอบที่มีร้อยละของครอบครัวเสี่ยงมากที่สุด ได้แก่ ด้านทุนทางสังคมร้อยละ ๒๘.๔๒ รองลงมา คือ ด้านเทคโนโลยีสื่อสารและการเรียนรู้ ร้อยละ ๒๖.๓๑ และด้านสัมพันธภาพร้อยละ ๒๔.๗๓

จากสถานการณ์ความเข้มแข็งของครอบครัวดังกล่าว เมื่อพิจารณาองค์ประกอบของครอบครัวตามความเสี่ยงมากที่สุดที่พบแต่ละด้านไม่ว่าจะเป็นด้านทุนทางสังคม ด้านเทคโนโลยีสื่อสารและการเรียนรู้ และด้านสัมพันธภาพ ส่งผลให้เกิดปัญหาสังคมในหลายมิติ หนึ่งในนั้น คือ ความรุนแรงในครอบครัว และในความสัมพันธ์ ที่เป็นการแสดงออกของพฤติกรรมในความสัมพันธ์ที่ใกล้ชิด หรือความสัมพันธ์แบบอื่น ๆ ในครอบครัว หรือระหว่างคนที่อยู่ด้วยกัน โดยการทำร้ายจิตใจ คำว่า ถูกเหยียดหยาม ปฏิบัติอย่างไม่ให้ความเคารพหรือไม่ให้เกียรติ ทำร้ายร่างกายจนถึงแก่ชีวิตและทรัพย์สินที่พบได้เพิ่มขึ้นในสังคมไทย สอดคล้องตามข้อมูลสถิติที่มีการรวบรวมโดยกรมกิจการสตรีและสถาบันครอบครัวพบว่าการช่วยเหลือคุ้มครองผู้ถูกกระทำ ความรุนแรงในครอบครัว ศูนย์ปฏิบัติการเพื่อป้องกันการกระทำ ความรุนแรงในครอบครัว ๗๖ จังหวัด และ กทม. ระหว่างปีงบประมาณ พ.ศ. ๒๕๕๙ – ๒๕๖๖ เพิ่มขึ้นอย่างต่อเนื่องมีจำนวนทั้งสิ้น ๑๓,๙๒๙ คน ความรุนแรงในครอบครัวที่เกิดขึ้นค่อย ๆ สั่งสมความอ่อนแอให้บุคคล เกิดการแยกตัวออกจากสังคม ครอบครัว และชุมชน โดดเดี่ยวจนไม่ได้รับความช่วยเหลือหรือการใช้ครอบครัวและชุมชนเพื่อทำให้อับอายหรือแสดงออกที่รุนแรงเพิ่มขึ้น ตามที่มีการเผยแพร่ในช่องทางสาธารณะต่าง ๆ



แนวทางขับเคลื่อน

“ครอบครัวอบอุ่น”

ที่มา/สถานการณ์

รัฐบาลให้ความสำคัญในการส่งเสริมความเข้มแข็งของสถาบันครอบครัวและเสริมสร้างสัมพันธภาพที่ดีในครอบครัว โดยส่งเสริมและสนับสนุนให้กระทรวงการพัฒนาสังคมและความมั่นคงของมนุษย์จัดให้มีโครงการครอบครัวต้องมาก่อน (Family First) ที่มุ่งเน้นสนับสนุนให้ทุกครอบครัวมีอย่างน้อยหนึ่งวันที่สมาชิกในครอบครัวทำกิจกรรมร่วมกัน รวมถึงการมีพื้นที่ที่เป็นมิตรให้ครอบครัวได้ทำกิจกรรมเพื่อสานสัมพันธ์ระหว่างสมาชิกในครอบครัว ซึ่งเริ่มต้นด้วยการรณรงค์ให้ “วันอาทิตย์เป็นวันครอบครัว” เพื่อให้การสร้างครอบครัวแข็งแรงมีผลเป็นรูปธรรมโดยเร็วและเร่งรณรงค์ให้วันอาทิตย์ของแต่ละสัปดาห์เป็นวันครอบครัวที่สมาชิกในครอบครัว จะอยู่พร้อมหน้าและทำกิจกรรมต่าง ๆ กระทรวงการพัฒนาสังคมและความมั่นคงของมนุษย์ยังคงให้ความสำคัญและพยายามเป็นส่วนหนึ่งของพลังด้านครอบครัวสังคมที่จะคอยผลักดันให้เป็นนโยบายด้านการส่งเสริมและพัฒนาสถาบันครอบครัว โดยปรับให้เป็นปัจจุบันทันต่อสถานการณ์ที่เปลี่ยนแปลงไป โดยนำสถาบันครอบครัวเป็นฐานของการพัฒนาสู่ความเข้มแข็งของสังคมต่อไป



วัตถุประสงค์/ทำไมต้องส่งเสริมวันอาทิตย์เป็นวันครอบครัว

1. เพื่อการส่งเสริมสัมพันธภาพที่ดี ใช้เวลาที่มีคุณภาพร่วมกับครอบครัว และสร้างพื้นที่ที่เป็นมิตรสำหรับครอบครัว ส่งเสริม "Family First" ครอบครัวต้องมาก่อน



2. เพื่อให้ทุกหน่วยงานร่วมเป็นเครือข่ายในการพัฒนาสถาบันครอบครัว และมีส่วนร่วมประชาสัมพันธ์ สนับสนุนให้สมาชิกในครอบครัวทำกิจกรรมร่วมกันอย่างน้อยหนึ่งวันในสัปดาห์ เพื่อสร้างสัมพันธภาพที่ดีในครอบครัว อาทิ "วันอาทิตย์เป็นวันครอบครัว"



ผลสำรวจแนวทางเพื่อสร้างสมพันธภาพเนครอบครัวและ ความคิดเห็นต่อการจัดสวัสดิการที่เป็นมิตรต่อครอบครัว

สำรวจข้อมูลตั้งแต่วันที่ 18 ธันวาคม 2566 – 31 มกราคม 2567

จากผู้มีส่วนเกี่ยวข้องและประชาชนทั่วไป จำนวน 3,946 คน

10 คำพูดที่อยากได้ยินจากคนในครอบครัว

รักนะ	48.86 %
ภูมิใจนะ/ดี/เยี่ยม	43.21 %
เหนื่อยไหม/ไหวไหม	42.60 %
เก่งมาก/เยี่ยมมาก	36.97 %
เป็นห่วงนะ/เป็นกำลังใจให้	36.49 %
สู้ ๆ นะ	32.59 %
มีตั้งค์ใช้ไหม/เอาเงินไปใช้สิ	31.88 %
คิดถึงนะ	27.09 %
ดูแลสุขภาพด้วยนะ/พักผ่อนบ้างนะ	26.96 %
ทำได้อยู่แล้ว/ทำดีแล้ว/ทำได้ดี/ทำดีมาก	22.45 %

หมายเหตุ ผู้ตอบแบบสำรวจเลือกตอบได้มากกว่า 1 ข้อ

สำรวจข้อมูลตั้งแต่วันที่ 1 – 30 ตุลาคม 2560

จากผู้มีส่วนเกี่ยวข้องและประชาชนทั่วไป จำนวน 2,541 คน

10 คำพูดที่ไม่อยากได้ยินจากคนในครอบครัว

ไปตายซะ/จะไปตายที่ไหนก็ได้	20.48 %
แกไม่น่าเกิดเป็นลูกฉันเลย	16.59 %
สร้างแต่ปัญหา/ตัวปัญหา	12.58 %
ดูลูกบ้านอื่นสิ!	11.76 %
เลว/ระยำ/ชั่ว	9.08 %
น่ารำคาญ	6.78 %
ตัวช่วย	4.18 %
น่าเบื่อ	4.08 %
ไม่ต้องมายุ่ง	3.29 %
เชื่อพ่อ/เชื่อแม่ มันแรง	2.09 %

หมายเหตุ ผู้ตอบแบบสำรวจเลือกตอบได้ 1 ข้อ



โดย กองส่งเสริมสถาบันครอบครัว
กรมกิจการสตรีและสถาบันครอบครัว



กรมกิจการสตรีและสถาบันครอบครัว



@linefamily



0 2659 6721



<http://www.dwf.go.th/>

ผลสำรวจแนวทางเพื่อสร้างสัมพันธ์ภาพในครอบครัวและ ความคิดเห็นต่อการจัดสวัสดิการที่เป็นมิตรต่อครอบครัว

สำรวจข้อมูลตั้งแต่วันที่ 18 ธันวาคม 2566 – 31 มกราคม 2567
จากผู้มีส่วนเกี่ยวข้องและประชาชนทั่วไป จำนวน 3,946 คน

10 สิ่งที่ควรทำ (Do) กับคนในครอบครัว

ดูแลช่วยเหลือกัน	68.42 %
เข้าใจกัน	63.03 %
เป็นกำลังใจให้กัน	58.87 %
เอาใจใส่	56.74 %
ห่วงใยกัน	43.34 %

หมายเหตุ ผู้ตอบแบบสำรวจเลือกตอบได้มากกว่า 1 ข้อ

สำรวจข้อมูลตั้งแต่วันที่ 18 ธันวาคม 2566 – 31 มกราคม 2567
จากผู้มีส่วนเกี่ยวข้องและประชาชนทั่วไป จำนวน 3,946 คน

10 สิ่งที่ไม่ควรทำ (Don't) กับคนในครอบครัว

ใช้อารมณ์	72.30 %
ทำร้ายร่างกาย/เพศ	71.77 %
ทะเลาะกัน	66.04 %
โกหก	41.08 %
บิบบั่น/กีดกัน	35.28 %

หมายเหตุ ผู้ตอบแบบสำรวจเลือกตอบได้มากกว่า 1 ข้อ

95 W.P. 0080116



ผลสำรวจแนวทางเพื่อสร้างสัมพันธ์ภายในครอบครัวและ ความคิดเห็นต่อการจัดสวัสดิการที่เป็นมิตรต่อครอบครัว

สำรวจข้อมูลตั้งแต่วันที่ 18 ธันวาคม 2566 – 31 มกราคม 2567
จากผู้มีส่วนเกี่ยวข้องและประชาชนทั่วไป จำนวน 3,946 คน

10 กิจกรรมที่อยากทำร่วมกับครอบครัว

กินข้าวร่วมกัน	85.25 %
ท่องเที่ยว/แคมป์ปิ้ง	63.84 %
พูดคุยแลกเปลี่ยน/รับฟังและแก้ไขปัญหา	61.71 %
ช่วยกันทำงานบ้าน	46.63 %
ร่วมงานเทศกาลต่าง ๆ	43.01 %
ทำอาหาร	40.14 %
กิจกรรมทางศาสนา	31.07 %
ดู TV ร่วมกัน	30.41 %
เล่นกีฬา/ออกกำลังกาย	29.75 %
ช้อปปิ้ง/ไปตลาด	27.39 %

หมายเหตุ ผู้ตอบแบบสำรวจเลือกตอบได้มากกว่า 1 ข้อ



วันอาทิตย์เป็นวันครอบครัว

"ทำกิจกรรมร่วมกัน" เพื่อสร้างสัมพันธภาพที่ดี

โดย กองส่งเสริมสถาบันครอบครัว
กรมกิจการสตรีและสถาบันครอบครัว



กรมกิจการสตรีและสถาบันครอบครัว



@linefamily

☎ 0 2659 6721

🌐 <http://www.dwf.go.th/>